

LES MERVEILLES
DE LA SUISSE
TOURISME : I. LE VALAIS
LE
LOETSCHENTHAL

TEXTE DE M. LE PROF. ED. VITTOZ
PHOTOGRAPHIES DE S. A. & W. SCHNEGG



ÉDITÉ PAR LES
NOUVELLES ÉDITIONS ILLUSTRÉES S. A.
N.E.I.S.A.
LAUSANNE

LE VALAIS

Liste des 24 pochettes

GLETSCH
LIGNE DE LA FURKA
AUTOUR DU GLACIER D'ALETSCH
LA ROUTE DU SIMPLON
BRIGUE ET LÖTSCHBERG
LE LÖTSCHENTHAL
DE VIÈGE A ZERMATT
ZERMATT
GORNERGRAT
VALLÉE DE SAAS-FÉE
DE LOËCHE A LA GEMMI
ZINAL ET VAL D'ANNIVIERS
DE SIERRE A MONTANA
ÉVOLÈNE ET VAL D'HÉRENS
SION ET ENVIRONS
MARTIGNY ET LA VALLÉE DU RHONE
CHAMPEX ET ENVIRONS
D'ORSIÈRES AU GRAND ST-BERNARD
VALLÉE DE BAGNES
DE MARTIGNY AU CHATELARD
VAL D'ILLIEZ
CHATEAUX VALAISANS
BISSES VALAISANS
COSTUMES VALAISANS



LES MERVEILLES
DE LA SUISSE

TOURISME : I. LE VALAIS

LE
LOETSCHENTHAL

TEXTE DE M. LE PROF. ED. VITTOZ
PHOTOGRAPHIES DE S. A. & W. SCHNEGG



ÉDITÉ PAR LES
NOUVELLES ÉDITIONS ILLUSTRÉES S. A.
N.E.I.S.A.
LAUSANNE

LE LOETSCHENTHAL

DE la station de Gampel, pour atteindre à pied celle de Goppenstein, on remonte en 2 heures une semi-gorge assez belle, peuplée de bâtiments abandonnés : les uns servaient, il y a peu d'années encore, à l'exploitation de minerais divers ; ceux du haut avaient été construits lors du percement du Tunnel.

Goppenstein n'est pas un site attrayant, même en dehors de la saison des avalanches. Mais on y a des signes avant-coureurs, l'ouverture de la gorge laisse entrevoir des merveilles : deux jolies cimes granitiques et tentantes, un long dos de glacier, des pâturages et des chalets. Demi heure d'attente encore, charmée par l'approche d'un des villages les plus noirs qui se puissent voir en Valais, Ferden, aux beaux chalets de mélèzes, demi heure pendant laquelle vous pressentez le tableau : et la vallée s'ouvre, toute droite, jusqu'au col glaciaire de la Löttschenlücke, que domine le massif de l'Aletschhorn.

N'eussiez vous, à Goppenstein, que le temps de « sauter » un train, il en vaudrait la peine pour ce coup d'œil.

De Ferden, vous pourriez, par le large sentier qui prend à gauche, passer au canton de Berne. Les trois premières heures de la montée, jusqu'à la Kummenalp, m'ont laissé un de mes plus heureux souvenirs de flânerie, à travers forêts et pâturages. Mais un regret aussi : celui de ne pouvoir consacrer quelques jours à explorer les vallons qui s'ouvrent à l'ouest ; on ferait volontiers deux fois le trajet Ferden-Louèche et retour, par quatre cols différents, avec ascension de jolis sommets forts avenants.

De Kummenalp, monter au Lötschenpass, où l'on trouve les vestiges d'une route très ancienne; faire en passant les Hockenhörner: le grand, peu intéressant, mais belvédère splendide; le petit qui réjouira les amateurs de bon rocher; puis, par un glacier en miniature, mais fort crevassé, descendre sur Kandersteg, par la vallée de Gasteren, belle entre les belles.

Revenons à Ferden. Route jusqu'à Kippel, puis sentier muletier, aux gros pavés, douloureux à la descente. Les villages s'égrènent, tous extrêmement pittoresques: Blatten surtout. Si l'on me demandait où conduire un novice désireux de voir une de ces agglomérations valaisannes aux grands chalets qui se chevauchent, parmi les blocs de granit, aux constructions qui semblent défier les lois de l'équilibre, alternant avec de belles et hautes demeures cossues, le tout agrémenté d'une profusion de fleurs aux fenêtres, c'est Blatten que je choisirais.

Hameaux coquets, chapelles frustes, ponts pittoresques se succèdent. La vallée s'ouvre un peu plus, assez pour héberger en son milieu une délicieuse colline à demi boisée: c'est le site magnifique où, au pied du Bietschhorn, on a construit récemment l'hôtel de Faffleralp, nullement gênant dans ce décor. Et il vous reste à voir une dernière merveille: le hameau de Gletscherstaffel, au fond de la vallée; et encore une autre, plus haut: le petit Grundsee, ou lac de Guggi.

Tout cela est bien beau. Mais, pour connaître vraiment son Lötschenthal, il faut le voir aussi d'un peu plus haut. Sur la rive gauche, prenez, à Ried ou à Wyler, le chemin de la cabane du Bietschhorn, d'où vous admirerez la pente opposée dans tous ses détails. Sur la rive droite,

vous avez l'embarras du choix : le chemin du petit lac noir ; le point de vue réputé de la Tellialp, avec sa croix si connue des peintres ; les villages de chalets de Weissenried ou de Hockenalp ; la Faldumalp, l'un des jolis vallons qui conduisent à Louèche ; et tant d'autres points de vue encore.

Pour sortir du Lötschenthal aussi, embarras du choix, et toujours en utilisant les refuges du club alpin : par la cabane du Bietschhorn, le Wylerhorn et le Bietschtal, sur Rarogne ; par l'un des cols, laborieux, qui vous conduiront à la cabane Baltschieder et à Brigue ; par le facile et très beau Beichpass, à la cabane d'Oberaletsch et à Belalp ; par la cabane Egon de Steiger, à la Concordia ; par l'immense plateau glaciaire du Petersgrat, à la cabane du Mutthörn et à Lauterbrunnen.

Vous me demandez de choisir. Ah ! non.

La population du Lötschenthal passe pour une des plus belles, et, en même temps, pour l'une des plus intelligentes du Valais. Je la connais trop peu pour me prononcer en connaissance de cause ; mais les hommes de la région à qui j'ai eu affaire m'ont tous laissé la plus heureuse impression. Avant le percement du grand tunnel, la vallée devait se suffire à elle-même, en hiver, à cause du terrible défilé à avalanches qui, trop souvent, coupait les communications avec la plaine ; on n'était pas emprunté pour si peu : il n'est guère de contrées où l'on ait poussé si loin le goût des représentations dramatiques, auxquelles participe toute la population adulte ; et il me souvient d'une soirée à la cabane du Mutthorn, où notre guide émerveilla quelques jeunes étrangers en leur débitant, très intelligemment, toute une série de monologues classiques. Pas banal, hein !



Phot. W. Schrepp

LÖTSCHENTAL. RUE A KIPPEL



Phot. W. Schweg

LÖTSCHENTAL. BLATTEN ET LES ROTHÖRNER



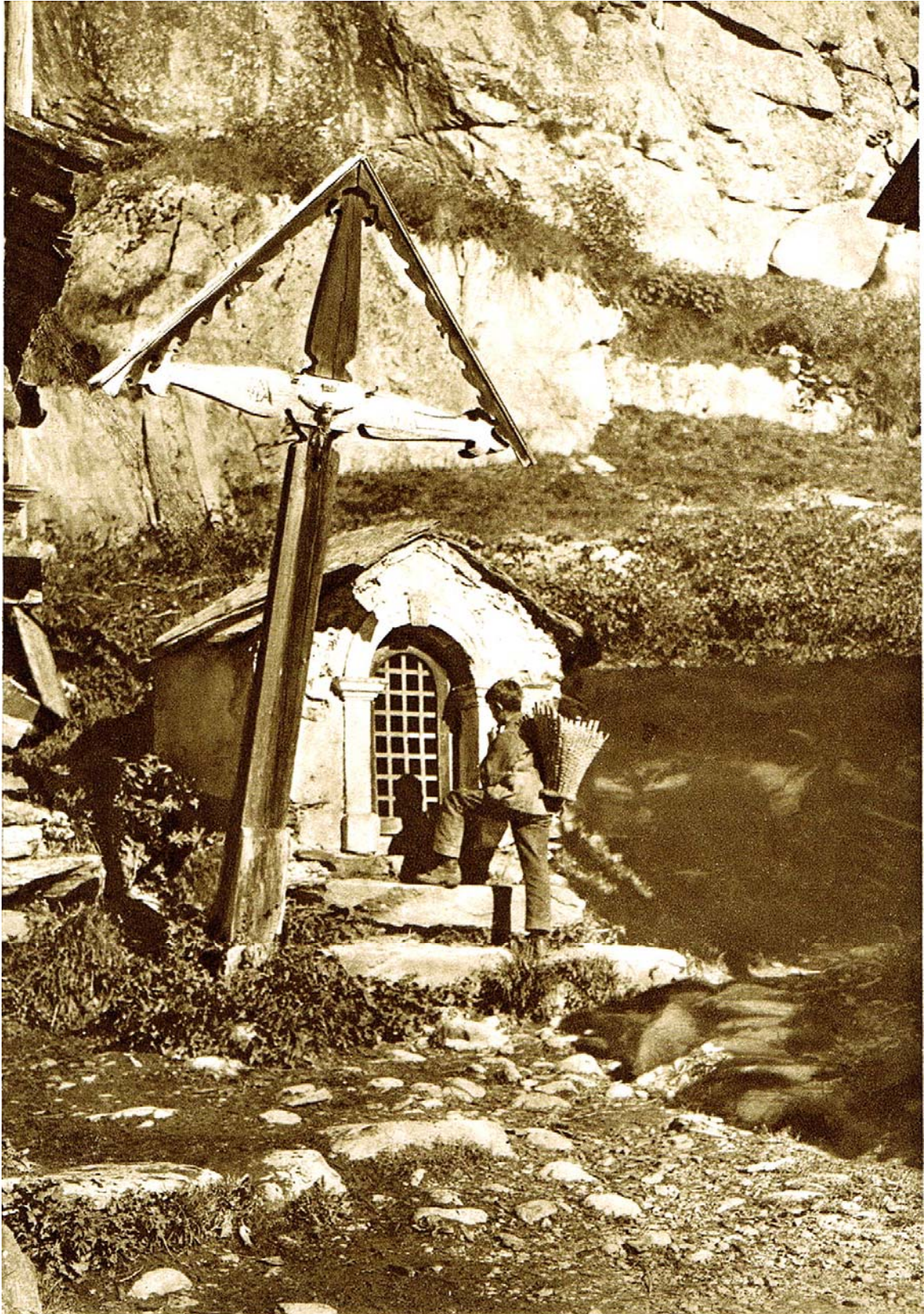
Phot. W. Schweg

LÖTSCHENTAL. BLATTEN ET LA LÖTSCHENLÜCKE



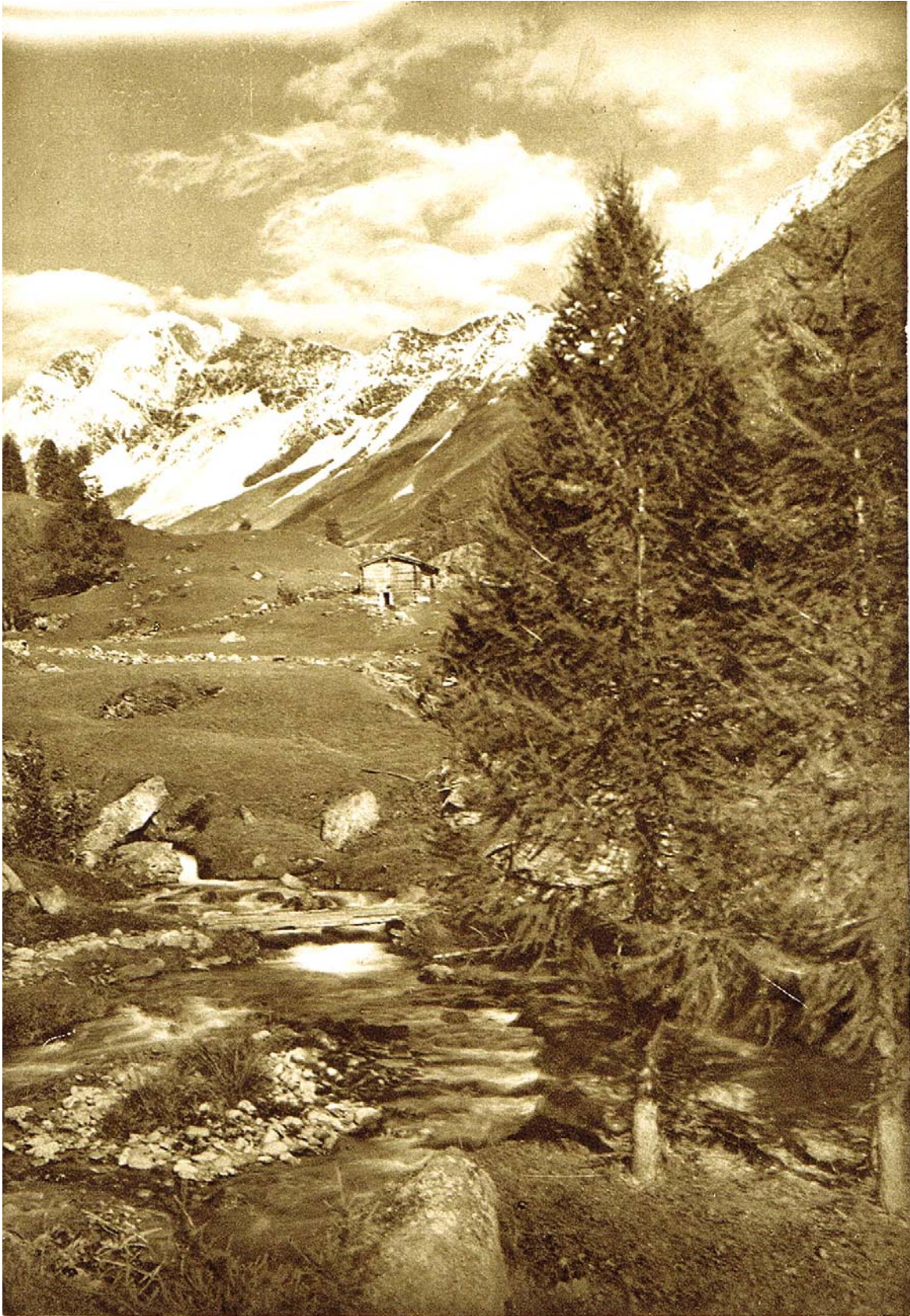
Phot. W. Schnegg

LÖTSCHENTAL. EISTEN



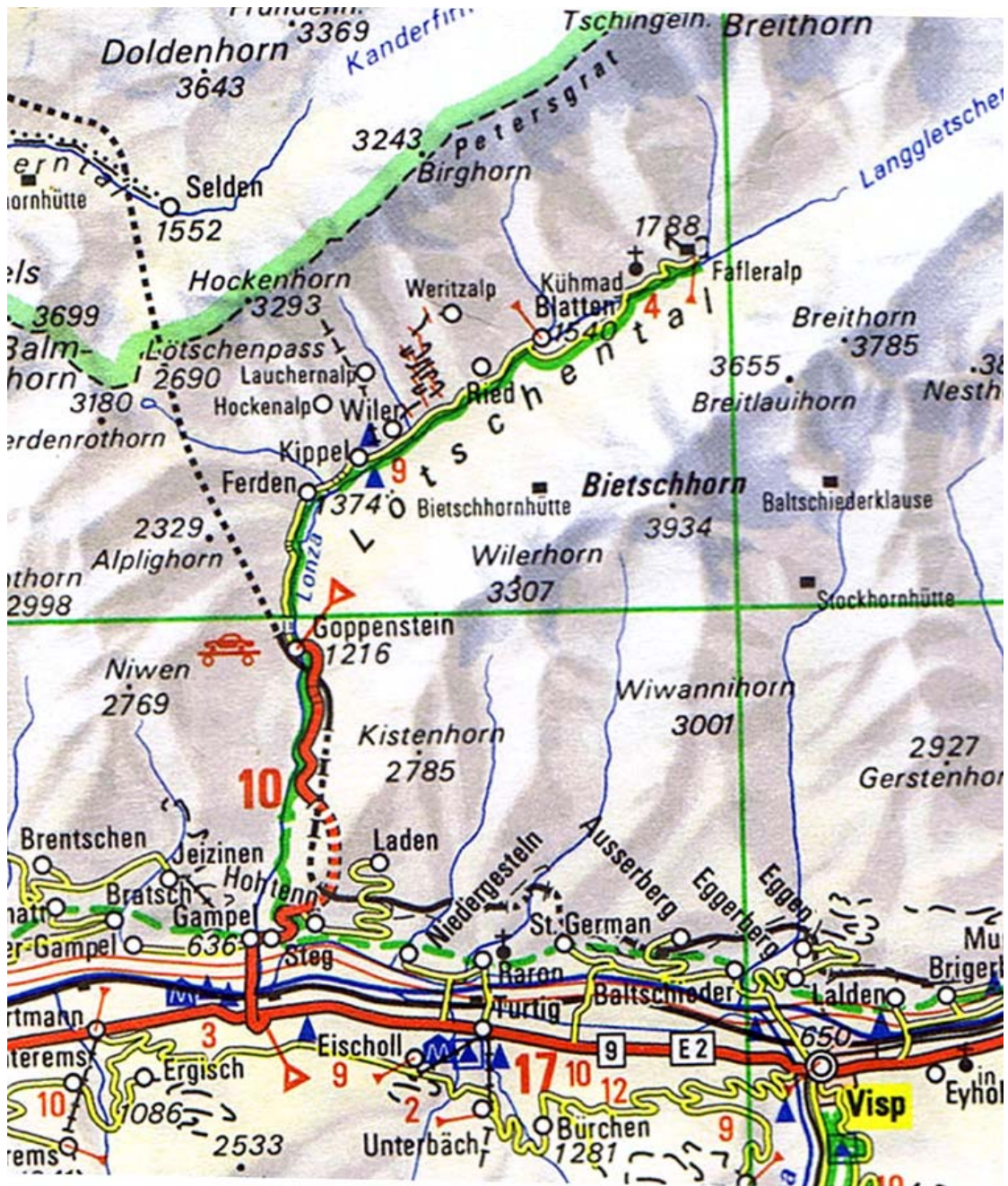
Phot. W. Schnegg

ORATOIRE DU LÖTSCHENTAL



Phot. W. Schnegg

LÖTSCHENTAL. ENVIRONS KÜHMATTEN



Rajouté, carte de la Suisse Winterthur Assurance